

FYRIRMYNDARFÉLAG ÍSÍ



**HANDBÓK
ÍÞRÓTTAFÉLAGSINS GRÓTTU**

2022

EFNISYFIRLIT

Inngangur	3
Úrdráttur úr sögu Gróttu	3
Skipulag félags	4
Skipurit	4
Samþykktir félagsins	4
Markmiðasetning	5
Skipun stjórnar og hlutverk stjórnarmanna	6
Siðareglur félagsins	9
Persónuverndarstefna	9
Umgjörð þjálfunar og keppni	10
Fjármálastjórn	10
Þjálfarar	11
Félagsstarf	12
Atburðadagatal	12
Foreldrastarf	13
Fræðsla og forvarnir	13
Jafnréttismál	15
Umhverfismál	17

INNGANGUR

Þessi handbók er gerð fyrir þá er koma að starfi Íþróttafélagsins Gróttu. Hún er upplýsingabók og segir frá starfi, skipulagi, stefnu og markmiðum félagsins/deildarinnar. Iðkendur, foreldrar og forráðamenn barna og unglunga geta leitað sér upplýsinga í handbókinni um félagið, starfsemi þess og stefnur. Handbókin er ekki síður ætluð fyrir stjórnarfólk, þjálfara og í raun allt starfsfólk í ráðum og nefndum og allt það fólk sem með einum eða öðrum hætti kemur að starfsemi félagsins. Allar upplýsingarnar sem í handbókinni eru og vitneskja fyrrgreindra aðila um þær auka líkur á því að allir stefni í sömu átt.

ÚRDRÁTTUR ÚR SÖGU GRÓTTU

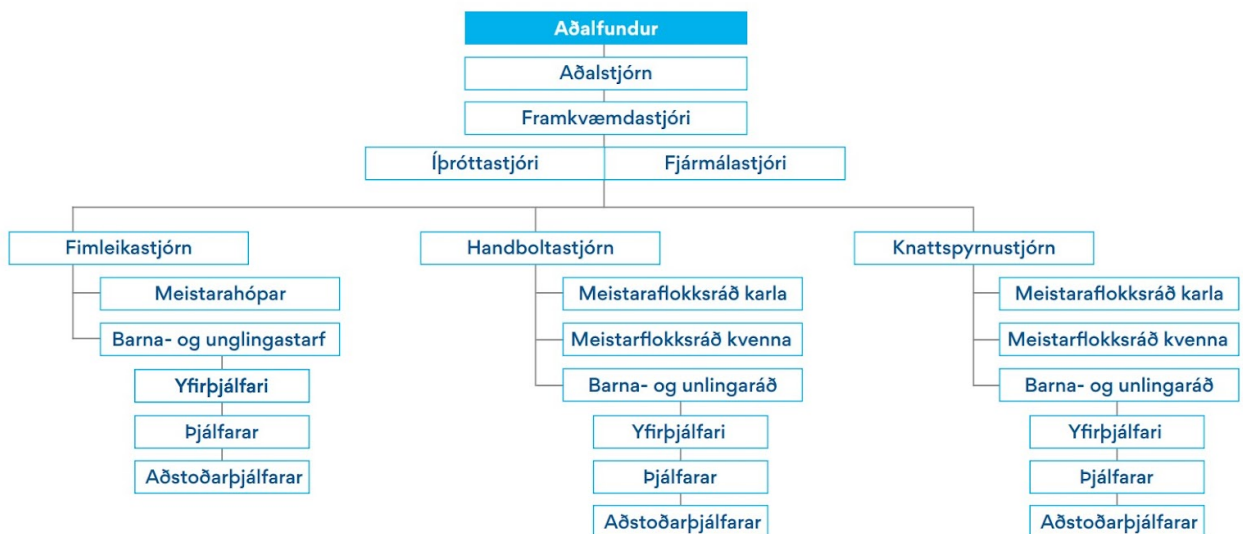
Íþróttafélagið Gróttu var stofnað 24. apríl árið 1967. Garðar Guðmundsson áhugamaður um knattspyrnu kallaði saman nokkra drengi á Seltjarnarnesi árið 1966 og hóf skipulagðar æfingar um sumarið og upp úr því var stofnað Íþróttafélagið Gróttu. Í fyrstu var félagið ekki deildaskipt enda eingöngu stunduð knattspyrna. Handknattleiksdeildin var stofnuð árið 1969 og fimleikadeildin árið 1985.

Í gegnum tíðina hafa ýmsar greinar verið stundaðar innan félagsins svo sem körfuknattleikur, skák, kraftlyftingar og skíði. Í dag starfar Gróttu í þremur deildum, fimleika-, handknattleiks- og knattspyrnudeild. Gróttu nafnið hefur beina og ótvíræða tilvitnun til Seltjarnarness. Það kemur til vegna vestasta hluta Seltjarnarnessins sem heitir Gróttu. Þar er viti og er félagið nefnt eftir þeim vita. Í fyrstu stjórn Gróttu voru þeir Garðar Ólafsson, Magnús Georgsson, Garðar Guðmundsson og Stefán Ágústsson.

SKIPULAG FÉLAGS

SKIPURIT

Skipurit sjá nánar á [heimasíðu félagsins](#)



SAMÞYKKTIR FÉLAGSINS

Skipulag félagsins byggir á lögum þess sem aðgengileg eru á heimasíðu félagsins: [samþykktir Gróttu](#) en þær voru samþykktar á aðalfundi Gróttu 4. júní 2020.

MARKMIÐASETNING

Íþróttaleg markmið

Tilgangur Íþróttafélagsins Gróttu er að veita iðkendum á öllum aldri þjónustu og aðstöðu til að iðka og stunda íþróttir. Sérstök áhersla er lögð á íþrótt- og uppeldisstarf með börnum og unglíngum til að stuðla að heilbrigðu lífverni og félagsþroska.

Fagleg markmið

- Gróttu uppfyllir öll skilyrði fyrirmyndarfélags ÍSÍ
- Gróttu uppfyllir ávallt kröfur laga og reglna á starfssviði sínu.
- Gróttu hefur ákveðna afreks og þátttökustefnu – Gróttuleiðina sem er endurskoðuð reglulega.
- Hver deild Gróttu hefur ákveðna námskrá sem er endurskoðuð reglulega
- Ánægjulegt og faglegt starf Gróttu laðar að sjálfbóðaliða og stuðningsmenn.

Mannauðsmarkmið

- Öll störf þjálfara og starfsfólks sem og hlutverk eru skýrt afmörkuð og skilgreind
- Þjálfarar Gróttu eru með viðeigandi menntun og reynslu
- Starfsfólk Gróttu er vel hæft til þeirra starfa sem það gegnir.
- Störf sjálfbóðaliða eru metin að verðleikum og félagsmenn eru hvattir til að leggja félaginu lið.
- Allar deildir Gróttu með menntunarstefnu fyrir þjálfara sem hvetur til símenntunar
- Allir sem starfa hjá Gróttu eru þekktir fyrir fagmennsku og þjónustu lipurð og að hafa velferð iðkenda að leiðarljósi í störfum sínum.

Þjónustumarkmið

- Gróttu stuðlar að íþróttaiðkun og heilbrigðum lífstíl allra íbúa á Seltjarnarnesi og annarra sem vilja starfa undir merkjum félagsins.
- Gróttu hefur frumkvæðið að samstarfi við hagsmunaaðila um samstarf á sviði íþróttar.
- Gróttu veitir félagsmönnum sínum framúrskarandi þjónustu óháð kyni.
- Gróttu veitir öllum börnum á Seltjarnarnesi á aldrinum 3-18 ára möguleika á þátttöku í íþróttum.
- Unnið er markvisst í því að mæta þörfum félagsmanna og stuðlað að því að þeir geti sem lengst stundað íþróttir við hæfi.
- Gróttu leggur áherslu á að iðkendum líði vel, þeir fái verkefni við hæfi, tileinki sér heilbrigðan lífsstíl og fyrirmyndar framkomu og umgengni
- Gróttu styður við afreksfólk með markvissum hætti m.a. með því að veita því svigrúm og umgjörð til að ná eins langt í sinni íþrótt eins og kostur er.

Rekstrarmarkmið

- Ábyrg fjármálastjórnun og ráðdeild er viðhöfð í öllum rekstri Gróttu og deilda félagsins.
- Fjárhagur meistaraflokka Gróttu er aðskilin rekstri yngri flokka/hópa félagsins og skal ekki hafa áhrif á rekstur þeirra.
- Rekstur Gróttu er sjálfbær með dyggum stuðningi Seltjarnarnesbæjar og stuðningsaðila.

Aðstöðumarkmið

- Íþróttastaða og aðbúnaður hjá Gróttu er í takt við það best sem þekktist héraendis.
- Íþróttastaða Gróttu er þekkt fyrir snyrtileika.
- Íþróttastaða Gróttu stendur félagsmönnum til boða til almennrar íþróttaiðkunar eftir því sem kostur er.
- Uppbygging mannvirkja er unnin eftir skilgreindri og forgangsraðaðri stefnu í takt við óskir iðkenda og þjálfara og þarfa Grunnskóla Seltjarnarness.
- Unnið er markvisst að viðhaldi og endurbótum íþrótt- og félagsaðstöðu Gróttu.

SKIPUN STJÓRNAR OG HLUTVERK STJÓRNARMANNA

Aðalstjórn Gróttu fer með æðsta vald í öllum málefnum félagsins og deilda þess milli aðalfunda. Aðalstjórn ber að efla félagið á allan hátt og gæta hagsmuna þess í hvívetna.

Aðalstjórn Gróttu skal skipuð:

- Formanni kosinn beinni kosningu á aðalfundi til tveggja ára.
- Fjórum stjórnarmönnum sem kosnir eru beinni kosningu á aðalfundi, til tveggja ára. Skulu kjörtímabil þeirra víxlast með þeim hætti að kosið er um tvö sæti í aðalstjórn árlega.
- Einum fulltrúa frá hverri deild félagsins tilnefndum af stjórn viðkomandi deildar til eins árs í senn.
- Þá skulu kosnir árlega tveir varamenn í stjórn til eins árs.

Kosningar skulu vera skriflegar sé þess óskað. Séu atkvæði jöfn skal kosið að nýju, bundinni kosningu og fáist þá ekki úrslit skal varpa hlutkesti. Komi aðeins fram eitt framboð til stjórnarstarfs þá er sá sem tilgreindur er sjálfkjörinn.

Þeir sem eiga sæti í stjórnnum íþróttadeilda félagsins og starfsmenn Gróttu, þar með taldir þjálfarar og leikmenn félagsins, eru ekki kjörgengir í aðalstjórn Gróttu. Það sama á við um þá sem eru stjórnarmenn, starfsmenn og þjálfarar annarra

íþróttafélaga. Ákvæði þessi eiga þó ekki við þá stjórnarmenn sem tilnefndir eru að deildum félagsins.

Stjórn skiptir með sér verkum á fyrsta stjórnarfundum eftir aðalfund. Skipað skal í eftirtalin embætti:

- Varaformaður
- Gjaldkeri
- Ritari
- Meðstjórnandi

Tilnefning fulltrúa deilda.

Stjórnarmenn aðrir en tilnefndir fulltrúar deilda í aðalstjórn Gróttu skulu ekki gegna trúnaðarstörfum fyrir neina aðra einingu innan Gróttu.

Fulltrúar aðalstjórnar hafa rétt til að sitja alla fundi félagsins og deilda þess. Hafa aðalstjórnarmenn málfrelsi og tillögurétt á fundum deilda félagsins.

Stjórnarmenn í aðalstjórn Gróttu skulu ekki taka þátt í afgreiðslu mála er varða verulega persónulega hagsmuni þeirra.

Aðalstjórn félagsins er forsvari þess gagnvart ÍSÍ, UMFÍ, UMSK, bæjarstjórn Seltjarnarness, öðrum opinberum yfirvöldum og aðalstjórn annarra íþróttafélaga. Aðalstjórn skipar alla trúnaðarmenn félagsins í nefndir og ráð innan íþróttahreyfingarinnar, sem félagið á aðild að. Skal aðalstjórninni heimilt að kalla félagsmenn sér til aðstoðar og skipa starfsnefndir til sérstakra verkefna ef þurfa þykir s.s. til uppbyggingar félagssvæðis og íþróttamannvirkja, fjáraflana o.s.frv.

Verkefni aðalstjórnar eru auk ofangreinds eru m.a. ýmis stærri fjáröflunarverkefni, skipting styrkja bæjarins, lottógreiðslna og getrauna auk yfirumsjónar félagatals Gróttu.

Aðalstjórn ber ábyrgð á fjárreiðum deilda, hún setur deildum reglur um fjárreiður og meðferð fjármuna og hefur eftirlit með starfsemi þeirra.

Lántökur deilda eru óheimilar nema með samþykki aðalstjórnar.

Leggja skal fjárhagsskuldbindingar s.s. samninga við styrktaraðila, leikmannasamninga og þjálfarasamninga deilda fyrir aðalstjórn til samþykktar.

Aðalstjórn hefur umráðarétt yfir öllum eigum félagsins og annast rekstur eigna þess. Kaup, sala og veðsetning fasteigna félagsins er bundin samþykkt aðalstjórnar. Enga fullnaðaráætlun getur aðalstjórn gert nema með samþykki meirihluta aðalstjórnarmanna.

Aðalstjórn skal að jafnaði halda fundi mánaðarlega og skal halda um þá sérstök gerðarbók. Fundargerðir aðalstjórnar skulu birtar á miðlum félagsins.

Meirihluti stjórnar félagsins ritar firma þess. Stjórn félagsins er heimilt að veita prókúruumboð og eru allar fjárskuldbindingar félagsins og deilda þess háðar samþykki prókúruhafa. Óheimilt er að skuldbinda félagið eða deildir þess með persónulegum ábyrgðum einstaklinga. Allar meiriháttar eða óvenjulegar ráðstafanir gerðar í nafni Gróttu eða deilda þess skulu bornar undir aðalstjórn fyrirfram til samþykktar.

Lögð var fram og samþykkt ályktun í þessu sambandi á fundi Aðalstjórnar þann 14. október 2021 og var hún svo hljóðandi.

Aðalstjórn samþykkir að vinna að því að uppfylla kröfur til fyrirmyndarfélags ÍSí um þátttöku fulltrúa unga fólksins í stjórnnum félagsins. Frá þeim tíma sem þetta var samþykkt hefur ungt fólk átt sinn talsmann á aðalstjórnarfundum félagsins og hafa fulltrúar hist nokkrum sinnum fyrir hvern aðalfund til þess að setja saman efni og ræða um félagið og starf þess.

Þetta hefur framkvæmdarstjóri séð um að þessari ályktun sé framfylgt

Starfsmenn aðalstjórnar er framkvæmdastjóri, fjármálastjóri og íþróttastjóri félagsins. Aðrir starfsmenn félagsins eru umsjónarfólk íþróttamannvirkja Gróttu.

Frá og með 1. september 2016, hefur Íþróttafélagið Gróttu séð um rekstur mannvirkja Seltjarnanesbæjar, Íþróttahúss, fimleikahúss og knattspyrnuvelli bæjarins.

Starfsmannahald

Allir samningar við starfsfólk félagsins og deilda þess skulu vera skriflegir og gerðir á staðlað form sem aðalstjórn leggur til. Með undirritun á ráðningarsamningi staðfesta starfsmenn skyldu sína til að fara eftir þeim vinnureglum sem Íþróttafélagið Gróttu hefur varðandi starfsemi sína. Starfsfólk verður að uppfylla kröfur Seltjarnanesbæjar varðandi skilyrði um ráðningu í störf með börnum og unglingum.

Samningar við þjálfara eru í höndum stjórna deilda eða framkvæmdastjóra félagsins í umboði þeirra.

SIÐAREGLUR

Markmið félagsins með siðareglum er að veita félagsmönnum sínum almennar leiðbeiningar í leik og starfi. Þær eru hluti af þeim anda sem á að vera ríkjandi í félaginu og þurfa að njóta almenns stuðnings meðal félagsmanna. Siðareglurnar skulu vera hvetjandi og leiðbeinandi í senn og skal kynna öllum félagsmönnum. Reglurnar eru ekki eingöngu leiðbeinandi heldur geta þær haft refsíákvæði af ýmsum gerðum.

Siðareglur félagsins eru hér á [heimsíðu félagsins](#)

PERSÓNUVERNDARSTEFNA

Íþróttafélagið Gróttu, kt. 700371-0779, með aðsetur að Suðurströnd Íþróttamiðstöð leggur ríka áherslu á að vernda persónuupplýsingar sem unnið er með í starfseminni. Persónuverndarstefnu þessari er ætlað að skýra hvernig við öflum og notum persónuupplýsingar og hvaða réttindi einstaklingar eiga sem skráðir eru hjá Gróttu.

Sjá nánar persónuverndarstefnu Gróttu á [heimasíðu félagsins](#).

UMGJÖRÐ ÞJÁLFUNAR OG KEPPNI

STEFNA FÉLAGSINS

Aðalstjórn Íþróttafélagsins Gróttu starfar í samræmi við stefnuyfirlýsingu ÍSÍ um íþróttir barna og unglunga. Kennslu- og æfingaskrár einstakra deilda félagsins er hægt nálgast í handbók hvernar deildar fyrir sig.

Deildir félagsins taka hver um sig á móti nýjum iðkendum. Þeim ber að kynna þeim og forráðamönnum þeirra, ef við á, handbók deildarinnar.

Kennslu- og æfingaskrár einstakra deilda félagsins er hægt nálgast í handbók hvernar deildar fyrir sig. Handbækur einstakra deilda er hægt að nálgast á vef félagsins ([Handbækur eiga eftir að koma inná vefinn](#))

Komi upp hegðunarvandamál yngri iðkenda skulu þjálfarar gera viðkomandi stjórn viðvart. Stjórn skal kalla foreldra við viðtals. Sé niðurstaða viðtals að viðkomandi iðkandi þurfi stuðning við íþróttaiðkun sína skulu foreldrar sjá til þess að hann sé veittur. Ef ekki er hægt að veita stuðning geta deildir neitað iðkanda frekari þátttöku þar til úr hefur verið bætt.

FJÁRMÁLASTJÓRN

Heilbrigður rekstur, upplýsingagjöf og eftirlit með rekstri eru mikilvægir þættir í rekstri Gróttu. Félagið starfar samkvæmt lögum félagsins og ber að færa bókhald og skila ársreikningum samkvæmt lögum, reglum og góðri reikningssskilavenju.

Laun þjálfara miðast við menntun, reynslu og ábyrgð þjálfara hverju sinni. Tryggt sé að laun þjálfara séu sambærileg og sanngjörn óháð kyni þjálfara/iðkenda. Allir starfsmenn félagsins skulu vera með skriflega ráðningarsamninga

Starfsmenn aðalstjórnar eru launþegar. Leikmenn og þjálfarar eru ýmist launþegar eða verktakar. Sé þjálfari eða leikmaður í fullu starfi hjá félaginu skal hann vera launþegi. Sé þjálfari eða leikmaður í hlutastarfi og jafnframt í öðru starfi utan félagsins er heimilt að greiða viðkomandi verktakagreiðslur. Allir starfsmenn íþróttafélags Gróttu eru með ráðningarsamning.

Launútreikningar og frágangur skilagreina vegna launatengdra gjalda er í höndum bókara félagsins.

Fjárhagsáætlun næsta liggur fyrir

Fjárhagsáætlun fyrir aðalstjórn og íþróttamannvirki Gróttu fylgir með sem viðhengi í pósti til skrifstofustjóra ÍSÍ sem viðauki 1 og 2..

ÞJÁLFRARAR

Að þjálfarar sem starfa innan Íþróttafélagsins Gróttu hafi fagþekkingu á sviði þjálfunar og/eða kennslu í samræmi við kröfur sérsambanda hvefrrar greinar og menntakerfis Íþrótt- og Ólympíusambands Íslands

Stefna Gróttu er að þjálfarar hafi menntun samkvæmt kröfum ÍSÍ. Félagið hvetur til þess og styður við að þjálfarar sækji sér menntun sem og endurmenntun. Sækja námskeið á meðan þeir starfa við þjálfun til að auka við þjálfaramenntun sína.

Þjálfun þarf að vera skipulögð og markviss og taka mið af viðkomandi íþróttagrein sem og þarfa einstaklinga og hópa. Mikilvægt er að þjálfarar hafi þekkingu og færni til að leiðbeina iðkendum og hafi aðgengi að góðum leiðbeiningum og eða stefnu félagsins t.d. Þjálfarastefnu ÍSÍ.

Þjálfarar hjá Gróttu eru fyrirmyndir iðkenda sem og annara og skulu þekkja verkferla félagsins er varða umgengni, samskipti og reglur. Hver deild félagsins er sjálfstæð en

Í samstarfi við aðalstjórn setur menntunar og hæfniskröfur starfsmanna viðkomandi deildar. Aðstoðarþjálfi sé til staðar þar sem það á við.

Þjálfarar hjá Gróttu eru fyrirmyndir iðkenda sem og annara og skulu þekkja verkferla félagsins er varða umgengni, samskipti og reglur. Hver deild félagsins er sjálfstæð en í samstarfi við aðalstjórn setur menntunar og hæfniskröfur starfsmanna viðkomandi deildar. .

Þjálfari sér um allar æfingar, leiki og keppnir á vegum flokksins eða hópsins. Ef iðkendafjöldi fer yfir 20 einstaklinga þá þarf að ráða aðstoðarmann með þjálfara. Ráðning aðstoðarþjálfara er í verkahring stjórnar viðkomandi deildar og yfirþjálfara. Þjálfari sér til þess að aðstæður séu í lagi og veitir iðkendum sínum bestu mögulegu þjálfun. Þjálfari skal í senn vera leiðbeinandi, fyrirmynd og umfram allt bera hagsmuni iðkenda sinna fyrir brjósti.

Samstarfsfundir þjálfara

Samráðsfundir þjálfara bæði innan deildar og innan félags séu haldnir.

Haldnir eru fræðslufundir bæði á vorin og haustin þar sem allir þjálfarar félagsins koma saman og þar er farið yfir helstu áherslur skrifstofu. Auk þess er leitast við að bjóða uppá fræðslu þegar þjálfarar koma saman.

Íþróttastjóri félagsins heldur svo jólahitting allra þjálfara félagsins í desember á hverju ári þar sem gefst tækifæri til að þjappa hópnum saman og að þjálfarar þvert á félagið kynnast betur.

FÉLAGSSTARF

Íþróttafélagið Gróttu hvetur deildir félagsins og félagsmenn almennt til þátttöku í starfi félagsins, hvort sem um er að ræða fundi sem tengjast með beinum hætti daglegu íþróttastarfi eða aðrar samkomur sem efnt er til á vettvangi félagsins. Eitt af meginhlutverkum Gróttu er að virkja sem flesta til þátttöku í almennu félagsstarfi.

Aðalstjórn gerir það með virkri viðburðaáætlun sem og með hvatningu til deilda, ráða og þjálfara að huga að og tryggja að félagsstarf annað en hefðbundið íþróttastarf fari fram með reglubundnum hætti.

Meðal aðgerða aðalstjórnar Gróttu til að hvetja til félagsstarfs eru að:

- Aðalstjórn skipar viðburðanefnd í kjölfar aðalfundar. Viðburðanefnd skipuleggur og heldur almenna viðburði fyrir félagsmenn með reglubundnum hætti.

- Aðalstjórn vinnur að og heldur viðburði sem teljast jákvæðir fyrir ímynd félagsins og íþróttastarf s.s. afmæli félags, uppskeruhátíðir sem og aðra viðburði sem efla félagsanda.
- Aðalstjórn hvetur til þátttöku eldri félagsmanna með skipulögðum viðburðum.
- Aðalstjórn veitir félagsmönnum viðurkenningar fyrir störf í þágu félagsins. Veitt eru heiðursmerki, gullmerki, silfurmerki og bronsmerki Gróttu á aðalfundi félagsins á vorin.

ATBURÐARDAGATAL

Meðal atburða sem að íþróttafélagið Gróttu stendur fyrir eru:

- Þorablót Gróttu fastur liður í lok janúar.
- Kvinnakvöld Gróttu (mars)
- Tökum þátt í 17 júní hátíðarhöldum í bæjarfélaginu ..
- Verbúðarball Gróttu (september)
- Herrakvöld Gróttu (nóvember)

Þá standa deildir félagsins fyrir fjölmörgum viðburðum utan þeirra sem hér að ofan eru taldir

FORELDRASTARF

Foreldrastarf í yngri flokkum félagsins hefur aukist til muna eftir að félagið setti reglur um foreldraráð í hverjum flokki félagsins. Með því móti er unnið markvisst starf með foreldrum til að gera starfið sýnilegra, árangursríkara og síðast en ekki síst til að bera undir bagga með stjórn og þjálfurum. Foreldraráðin aðstoðar stjórnir með mótahald og umgjörð leikja og hefur þessi nýbreytni orðið til góðs.

Foreldraráð

Foreldraráð er ráð forráðamanna iðkenda hjá hverjum flokki eða hóp hjá Íþróttafélaginu Gróttu. Ráðið skal kjörið í hverjum flokki á kynningar- og skipulagsfundi í byrjun hvers starfsárs. Það skal gerast eigi síðar en 31. október ár hvert. Foreldraráð heyrir undir stjórn og/eða barna- og unglingaráðs deildarinnar. Ráðið skal jafnan hafa nán tengsl við barna og unglingaráð og annars starfsfólks Gróttu til að hafa samráð um allar mikilvægar ákvarðanir ráðsins.

Foreldraráð hvers flokks eða hóps skal skipað að minnsta kosti þremur einstaklingum; formanni, einum stjórnarmanni úr röðum foreldra yngra árs flokksins og einum úr röðum foreldra eldra árs. Kjósi flokkur að fjölga í foreldraráði geta viðbótarfulltrúar verið úr röðum aðstandenda leikmanna af hvoru aldursárinu sem er.

Verklýsing foreldraráða er að finna í handbókum knattspyrnudeildar, fimleikadeildar og handknattleiksdeildar félagsins.

FRÆÐSLA & FORVARNIR

Stefna Gróttu er að veita íþróttaiðkendum faglega og metnaðarfulla þjónustu, með vellíðan og heilbrigði að leiðarljósi. Áhersla félagsins er á fjölbreytt íþróttastarf í einstaklings- og hópíþróttum með iðkendum á öllum aldri. Gróttu styður hegðunarviðmið Íþrótt- og Ólympíusambands Íslands og hefur það að markmiði að öllum sem starfa við íþróttafélagið eða iðka þar íþróttir líði vel innan félagsins og fái jöfn tækifæri til að dafna og vaxa á eigin forsendum. Gróttu á að vera öruggur staður til íþróttaiðkunar og vinnustaður þar sem starfið mótast af gagnkvæmri virðingu, kurteisi og umburðarlyndi einkennir samskipti fólks. Gróttu leggur áherslu á að allir sem koma að starfi félagsins tileinki sér markmið félagsins, bæði starfsfólk, þjálfara, iðkendur, foreldra og aðra sem að starfi félagsins koma.

Markmið stefnu og aðgerðaráætlunar er að stuðla að forvörnum og móta aðgerðir gegn áreitni, einelti og ofbeldi innan íþróttafélagsins Gróttu í samræmi við siðareglur Gróttu og reglugerð nr. 1009/2015 um aðgerðir gegn einelti, kynferðislegri áreitni, kynbundinni áreitni og ofbeldi á vinnustöðum. Slík hegðun verður ekki liðin hjá íþróttafélaginu Gróttu, né heldur önnur ótilhlýðileg hegðun sem særir eða meiðir einstaka iðkendur, starfsmenn eða aðra sem koma að félaginu. Starfsfólk, þjálfarar, iðkendur, foreldrar og aðrir sem koma að starfi félagsins skulu koma í veg fyrir áreitni, einelti, ofbeldi og aðra ótilhlýðilega hegðun hjá félaginu. Komi slík mál upp innan félagsins verður brugðist við þeim í samræmi við viðbragðsáætlun félagsins.

Innan Gróttu er starfandi fagráð sem tekur til umfjöllunar mál er varða beina og óbeina mismunun, kynbundna áreitni, kynferðislega áreitni, ofbeldi og einelti innan Gróttu. Slík hegðun er litin alvarlegum augum og ekki liðin innan Gróttu. Lögð er áhersla á samheldni, traust og góðan starfsanda.

Verklagsreglur fagráðs Gróttu er að finna á [heimasíðu félagsins](#).

Aðgerðaáætlun Gróttu gegn áreitni, einelti og ofbeldi er einnig að finna á [heimasíðu félagsins](#).

Við erum mjög stolt að fræðslu síðu okkar <https://grotta.is/fraedsla/> þar sem við höfum safnað saman öllu fræðsluefni Gróttu og einnig efni úr allskonar áttum. Hér er listi yfir síður sem þar er að finna :

- [Forvarnarstefna Gróttu](#)
- [Viðbragðsáætlun Gróttu vegna tilkynninga um einelti, kynbundna áreitni, kynferðislega áreitni eða annað ofbeldi.](#)
- [Heilahristingur](#) (fræðslubæklingur KSÍ um höfuðáverka)
- [Ekki harka að þér höfuðhögg](#) (myndbönd á vefsíðu KSÍ)
- [Kynferðislegt ofbeldi í íþróttum](#) (fræðslubæklingur ÍSÍ)
- [Samskiptaráðgjafi íþrótta- og æskulýðsstarfs](#)
- Sýnum Karakter - [Vefsíða um þjálfun sálrænnar og félagslegrar færni barna og ungmenna í íþróttum](#)
- Æskulýðsvettvangurinn - [Vefsíða sem vinnur að sameiginlegum hagsmunamálum barna og ungmenna í íþrótta og æskulýðsstarfi.](#)

Í covid 19 ástandinu fórum við þá leið að búa til hugarfarsmyndbönd bæði fyrir iðkenndur og foreldra í félaginu. Þetta mældist mjög vel fyrir og alls voru 6 myndbönd framleitt. Hér er að finna öll hugarfarsmyndbönd Gróttu á [youtube síðu félagsins](#).

JAFNRÉTTISMÁL

JAFNRÉTTISÁÆTLUN ÍÞRÓTTAFÉLAGSINS GRÓTTU

Markmiðið með áætluninni er að tryggja jafnrétti kynjanna og stuðla að eðlilegri kynjaskiptingu í allri starfsemi íþróttafélagsins Gróttu. .

Leiðir til þess að ná markmiðunum er að finna í áætluninni.

Umfang jafnréttisáætlunar

Jafnréttisáætlun Gróttu nær til allrar starfsemi félagsins, starfsmanna þess, hvort heldur er um að ræða fastráðna starfsmenn eða verktaka. Þá nær áætlunin einnig til þeirrar starfsemi og þjónustu sem veitt er af félaginu.

Nefndir og ráð

Við skipan í nefndir, ráð og stjórnir á vegum Gróttu skal huga að því að hlutfall kynjanna sé sem jafnast.

Kynbundin áreitni og kynferðisleg áreitni

Kynbundin áreitni og/eða kynferðisleg áreitni er með öllu óheimil hvar sem komið er fram undir merkjum, eða í nafni Gróttu. Starfsmenn Gróttu bera ábyrgð á að þess sé gætt að iðkendur og aðrir sem koma að starfi Gróttu verði ekki fyrir kynferðislegu, né kynbundnu áreiti. Verði uppvíst um slíka hegðun ber að gera ábyrgðarmanni Gróttu viðvart og skal endir bundinn á hana. Polandi skal engan skaða bera af ráðstöfunum sem gripið er til í því skyni. Alvarleg eða endurtekin áreitni varðar áminningu, brotrekstur úr starfi og/eða æfinga- og keppnisbanni.

Fræðsla og leiðsögn

Aðalstjórn skal hvetja til fræðslu um jafnréttismál og leiðir til þess að jafna stöðu karla og kvenna. Aðalstjórn leitast eftir því að fræða sína starfsmenn eftir því sem þörf er talin á slíku, eða að starfsmenn Gróttu óski eftir slíkri fræðslu.

Jafnrétti meðal starfsmanna Gróttu

Íþróttafélagið Gróttu leggur áherslu á jafna stöðu starfsmanna sinna. Þjálfurum og leiðbeinendum standa til boða sömu námskeið og fræðsla, til að tryggja gæði þjálfunar Gróttu til iðkenda sinna. Þjálfarar og leiðbeinendur þiggja laun fyrir sín störf eftir menntun og reynslu, án tillits til kynferðis.

Jafnrétti meðal barna, unglinga og annarra iðkenda

Gróttu er í góðu samstarfi við opinberar stofnanir á Seltjarnarnesi. Íþróttafélagið Gróttu gætir þess, í góðu samstarfi við aðrar uppeldisstofnannir, að báðum kynjum sér gert jafn hátt undir höfði hvað varðar aðstöðu til íþróttaiðkunar.

Í íþróttanámskrá Gróttu skal gæta að því, að kynjum sé ekki á nokkurn hátt mismunað. Gróttu leitast eftir því að tryggja jafnan aðgang beggja kynja að æfingaaðstöðu og aðbúnaði hverju nafni sem það nefnist. Þá leitast ÍG eftir því að gerðar séu sömu kröfur til þjálfara/leiðbeinanda beggja kynja.

Endurskoðun og kynning

Jafnréttisáætlunin Íþróttafélagsins Gróttu er lifandi plagg og því til endurskoðunar á öllum tímum. Nýkjörin aðalstjórn ákveður þó í upphafi hvers starfstímabils hvort þörf sé á endurskoðun gildandi jafnréttisáætlun. Jafnréttisáætlun Íþróttafélagsins Gróttu skal kynnt starfsmönnum Gróttu þegar þeir hefja störf hjá félaginu. Þá skal jafnréttisáætlun Íþróttafélagsins Gróttu kynnt á foreldrafundum félagsins auk þess að vera aðgengileg á heimasíðu félagsins.

Jafnréttisáætlun Gróttu er að finna á [heimasíðu Gróttu](#)

Bókhald félagsins er ekki aðskilið milli kynjanna en hafin er vinna við að aðskilja bókhaldið hjá félaginu og stefnan er að það verði klárt 1. janúar 2023.

UMHVERFISMÁL

Íþróttafélagið Gróttta vill starfa í góðri sátt við umhverfi sitt og samfélag.

Almennt er farið eftir gildandi stefnu ÍSÍ og samningum við Seltjarnanesbæ í umhverfismálum.

Það sem félagið hefur sett sér markmið með og framfylgir í sinni stefnu er :

- Félagið hvetur notendur mannvirkja á félagssvæði Gróttu til að ganga vel um öll íþróttamannvirki, búnað og áhöld.
- Félagið mótar sér stefnu í umhverfismálum sem miðar að því að flokka úrgang sem og að leitast við að nota umhverfisvænar rekstrarvörur þar sem það á við.
- Hvatt er til sparnaðar í keyrslu á æfingar og mót með því að sameinast um bíla.
- Félagið safnar reglulega einnota umbúðum í nærumhverfi sínu og skilar til endurvinnsluaðila.
- Ruslafötur / tunnur eru sýnilegar á svæðinu
- Íþróttasvæðið er reyklaust
- Iðkendur eru hvött til þess að drekka vatn.
- Dósir og flöskur eru flokkað frá öðru rusli.
- Leitast er eftir því í öllu uppeldisstarfi innan félagsins að stuðla að góðri umgegningu með virðingu á umhverfi og fyrir eignum annarra.
- Gott aðgengi er fyrir fatlaða á svæðinu
- Félagið hvetur til umhverfisvænna samgangna sé þess kostur.
- Félagið leggur áherslu á að fulltrúar félagsins á félagssvæði Gróttu eða í æfinga og keppnisferðum séu til fyrirmyndar og umgangist umhverfi sitt af virðingu.
- Knattspyrnudeildin hefur árlegan tiltektardag í apríl áður en Íslandsmótið hefst þar sem iðkenndur og foreldrar mæta og gera fínt á félagssvæði sínu.

Í byrjun árs 2022 hóf íþróttafélagið Gróttta innleiðingu á rafrænum lausnum í samstarfi við Sessor. Helsta markmiðið er að bæta þjónustu við deildirnar og hagræða í rekstri. Þetta hefur falið í sér uppfærslu á tölvukerfum félagsins, hýsing og uppbygging gagnabanka og uppfærsla á bókhaldi þar sem á að nýta rafrænar bókhaldslausnir.

Í þessu felst m.a. heilmikill umhverfislegur sparnaður t.d. í pappírnotkun og prentun.